



Centrum sociálních služeb města Letovice, p. o. (dále CSSML)
J. Haška 1082/12, 679 61 Letovice
tel.: 516 481 200

PRAKTICKÁ PŘÍRUČKA PRO UŽIVATELE DOMOVA PRO SENIORY



Poslání a cíle domova pro seniory

Posláním Domova pro seniory v Letovicích (dále jen DpS) je poskytování pomoci a podpory seniorům, kteří z důvodu nepříznivé sociální situace nemohou žít ve svém přirozeném prostředí.

Nepříznivá sociální situace definovaná pro přijetí osoby do domova pro seniory představuje stav, kdy pomoc a podporu nelze zajistit prostřednictvím rodiny, blízkých osob ani terénních či ambulantních služeb. Stav seniora vyžaduje nepřetržitou pomoc druhé osoby zejména z důvodu oslabení či ztráty schopností způsobených vysokým věkem či zdravotním stavem.

Naším cílem je zajistit naplnění potřeb uživatelů kvalifikovaným personálem. Pomoc a podpora je každému uživateli individuálně nastavena tak, aby mohl žít spokojeně, důstojně a bezpečně.

Zásady poskytování sociální služby

- zachování důstojnosti a respektování individuálních přání uživatelů,
- podpora samostatnosti a nezávislosti uživatelů,
- poskytování péče na základě individuálních potřeb uživatelů dobře spolupracujícím týmem,
- snažíme se být otevřeným zařízením, spolupracujeme s lékaři, neziskovou sférou, podnikatelskou sférou, se školskými a kulturními zařízeními.

Kapacita domova je 72 osob.

Zařízení má 6 jednolůžkových, 24 dvoulůžkových a 6 třílůžkových pokojů.

Rozmístění místností v domově

Suterén

- dílnička pro volnočasové aktivity
- knihovnička
- fyzioterapie
- prádelna, žehlárna

1. podlaží

- vchod s recepcí
- kadeřnictví
- klubovna pro volnočasové aktivity (zde je k dispozici počítač)
- kancelář ředitele, sociálních pracovníků, personalistky, účetní
- ekumenická místnost
- relaxační místnost
- obchůdek, kavárnička

- kuchyň
- jídelna

2. podlaží

- pokoje uživatelů
- denní místnost s knihovničkou a volně přístupnými společenskými aktivitami
- středisko osobní hygieny (koupelna)
- pracoviště sociální péče

3. podlaží

- pokoje uživatelů
- denní místnost
- kancelář vedoucího sociální péče a vedoucí zdravotní péče, ordinace lékaře
- středisko osobní hygieny (koupelna)
- pracoviště sociální péče

4. podlaží

- pokoje uživatelů
- denní místnost
- středisko osobní hygieny (koupelna)
- pracoviště sociální péče

V celé budově je zajištěn bezbariérový přístup.

Ubytování



Ubytování se poskytuje v pokojích:

- a) s jedním lůžkem a samostatným sociálním zařízením,
- b) se dvěma lůžky a samostatným sociálním zařízením,
- c) se třemi lůžky a samostatným sociálním zařízením.

Uživatelé bydlí v pokojích, které jsou vybavené základním nábytkem. **Vybavení pokoje si mohou doplnit vlastními drobnými předměty (obrazy, sošky, textilie, květiny apod.), které jim zpříjemní pobyt v novém domově.** Po dohodě s vedoucím sociální péče lze vybavit pokoj i vlastním drobným nábytkem, např. poličkou, křeslem, lampou a vlastními elektrospotřebiči – varná konvice, TV, rádio, lednička. Při nástupu obdrží uživatel klíče od pokoje, uzamykatelné skříňky a od hlavního vchodu.

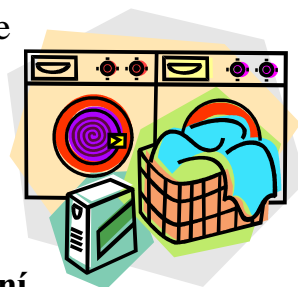
Součástí vybavení pokoje je elektrická polohovací postel s nočním stolkem, jídelní stůl, židle, skříň na oblečení, kde je umístěna i uzamykatelná skříňka. Většina pokojů je taktéž vybavena kuchyňskou linkou, sprchovým koutem s WC a balkonem. Na většině pokojů je také možnost zapojení telefonního přístroje. Uživatel, který telefonní přístroj využívá, si platí jednak za uskutečněné hovory a pak také paušální částku 12,- Kč měsíčně za provoz telefonní ústředny. Telefon slouží taktéž k otvírání hlavních dveří do domova.

Péče o prádlo

Prádlo a oděv, které si s sebou uživatel přinesl, je bezprostředně po nástupu citlivě (tj. na místech, kde není vidět) označeno. Stejným způsobem je potřeba označit i každé nové ošacení.

Je nutné, aby rodinní příslušníci o věcech přinesených v průběhu pobytu uživatele v domově pro seniory vždy informovali kteréhokoliv zaměstnance úseku sociální péče. Všechny označené věci jsou evidovány na šatním lístku. Také jakékoliv vyřazení prádla a oděvu musí být zaneseno do šatního lístku, který je součástí osobního spisu uživatele.

Znečištěné prádlo umístí pracovníci sociální péče na vozíky a dopraví je do prádelny DpS. Zde probíhá praní, žehlení i případné opravy prádla a oblečení.



Stravování



Strava se připravuje v kuchyni stravovacího úseku. Týdenní jídelníček je vždy vyvěšen v jídelně, na jednotlivých podlažích a ve výtahu DpS. Na požádání může být vytisknut i pro konkrétního uživatele. Strava se podává 4 x denně, na doporučení ošetřujícího lékaře může uživatel odebírat stravu dietní nebo diabetickou (u uživatelů s diabetem podáváme diabetickou stravu dle indikace lékaře, dle aktuálního zdravotního stavu a potřeb konkrétního uživatele). Na základě individuálního přání uživatele zajistíme také vegetariánskou stravu. Za správné rozdělení diet je odpovědný personál úseku sociální péče. Konzistence stravy je přizpůsobena individuálním potřebám uživatele.

V den svých narozenin mají uživatelé možnost vybrat si oběd z narozeninového jídelního lístku.

Stravu může uživatel dle svého přání odebírat v jídelně, v denních místnostech na jednotlivých podlažích, u stolů na chodbách, případně na pokoji.

Výdej stravy se uskutečňuje v níže uvedeném časovém rozmezí:

V JÍDELNĚ

SNÍDANĚ:	PO – PÁ	07:30 – 09:00 hod.
	víkend, svátky	08:00 – 09:30 hod.
OBĚD:	denně	11:00 – 13:00 hod.



NA PODLAŽÍCH

SNÍDANĚ:	PO – PÁ víkend, svátky	od 07:30 hod. od 08:00 hod.
OBĚD:	denně	od 11:30 hod.
SWAČINA:	denně	od 14:30 hod.
VEČEŘE:	denně	od 16:30 hod.

Zdravotní a ošetrovatelská péče



Uživatelé mají zajištěnou nepřetržitou 24hodinovou péči po celý rok, která zahrnuje pomoc a podporu v běžných denních činnostech zajištěnou pracovníky v sociálních službách. Uživatelům poskytujeme pomoc a podporu dle jejich individuálních potřeb – dochází k individuálnímu plánování služby za pomoci klíčového pracovníka; smyslem je, aby míra pomoci a podpory vedla k zachování stávajících schopností, a to v maximální možné míře, a aby byla služba poskytována dle přání a potřeb konkrétního uživatele.

Zdravotní a ošetrovatelskou péči zabezpečují všeobecné sestry. Volba praktického lékaře je vždy ponechána na rozhodnutí uživatele. V rámci poskytování ucelené zdravotní péče odesílají lékaři uživatele také na odborná vyšetření ke specialistům. V případě změny zdravotního stavu fungují lékaři v režimu návštěvní služby; v akutních případech je volána zdravotnická záchranná služba. Uživatelům je zajištěna také psychiatrická péče. Rehabilitační činnost zajišťuje fyzioterapeut a rehabilitační sestra, a to jak v prostorách fyzioterapie, tak na pokojích u jednotlivých uživatelů. Pravidelně je v prostorách suterénu realizováno skupinové cvičení, v případě příznivého počasí se skupinové cvičení odehrává v altánu na zahradě.



Návštěvy

Uživatelé mohou přijímat návštěvy neomezeně, pokud tím nebude rušen chod organizace. Každý návštěvník se ohlásí na recepci a zapíše se do knihy návštěv. V době nočního klidu je návštěva možná jen se souhlasem ředitele. Návštěvníci mohou s uživatelem trávit čas ve společných prostorách DpS (např. na chodbách, v denní místnosti na podlažích, na zahradě).

Uživatelé mohou přijímat návštěvy také na pokojích. Na vícelůžkových pokojích je třeba, aby spolubydlící byli vůči sobě tolerantní a respektovali vzájemně své soukromí. V případě návštěvy na vícelůžkovém pokoji je vhodné použít vertikální žaluzie a přizpůsobit hlasitost rozhovoru. Uživatelé s poruchou hybnosti a uživatelé s aktuálním zhoršením zdravotního stavu, kteří se nemohou přemístit z lůžka do společných prostor DpS, mohou návštěvy přijímat samozřejmě na pokoji.

V případě zájmu mohou návštěvy využít možnosti ubytování v provozním pokoji.

Recepce je otevřena v pracovní dny od 07:45 do 16:15 hod., o víkendech a svátcích od 10:00 do 17:00 hod. Mimo tuto dobu je vchod do CSSML uzavřen a návštěvníci tedy musí využít telefonického zařízení umístěného na levé straně od dveří.

Pobyt mimo DpS

Uživatelé se mohou volně pohybovat mimo areál domova. V zájmu bezpečnosti je potřeba o odchodu informovat službu konající personál úseku sociální péče, sdělit cíl své cesty a oznámit pravděpodobnou dobu návratu. Odchod z domova oznamují naši uživatelé obvykle také na recepci.

Uživatel může přechodně pobývat mimo DpS, maximálně však 120 dnů za rok. Pobyt mimo DpS je nutné oznámit min. 3 dny předem personálu úseku sociální péče, který provede odhlášku stravy. Pokud je nepřítomnost uživatele předem oznámena, obdrží uživatel následující měsíc vratku za stravu ve výši nákladů na potraviny za jednotlivá jídla (dle neodebrané stravy). Pokud svůj pobyt mimo DpS neoznámí a nebude provedena odhláška stravy, vratka mu nebude účtována.

Pobyt uživatele ve zdravotnickém zařízení se vždy bere jako ohlášený pobyt mimo DpS.

Při pobytu mimo DpS delším než 24 hodin je uživateli také vrácena poměrná část příspěvku na péči.

Úhrada



Při nástupu do DpS se úhrada za ubytování a stravu za daný kalendářní měsíc platí nejpozději do konce kalendářního měsíce, ve kterém uživatel nastoupil. Splatnost úhrady za další kalendářní měsíce je upravena Smlouvou o poskytování sociální služby. Úhradu je možné platit hotově nebo převodem na účet. V případě zájmu uživatele o výplatu důchodu hromadným seznamem je úhrada zaplacená z došlého důchodu přímo, uživateli je pak vyplácen jeho zůstatek.

Úhrada za poskytovanou péči je v DpS dle zákona č. 108/2006 Sb. o sociálních službách, ve znění pozdějších předpisů, stanovena ve výši přiznaného příspěvku na péči.

Využití volného času uživatelů

Snažíme se, aby naši uživatelé žili pestrým životem. Kdo má zájem, může se účastnit pravidelných týdenních aktivit dle níže uvedeného rozvrhu. Kromě toho sestavujeme na každý měsíc plán akcí, které mohou uživatelé dle své chuti a nálady navštívit. Jedná se např. o akce s živou hudbou, hudební a taneční programy dětí z MŠ, ZŠ, ZUŠ, a studentů SŠ a VOŠ, besedy na nejrůznější témata, sportovní akce, výlety a tematické programy v průběhu roku (Velikonoce, pálení čarodějnic, předprázdninové posezení, rozloučení s létem, turnaj v kuželkách, Vánoce). Na denní místnosti ve 2. podlaží mají uživatelé volně přístupné společenské aktivity – šipky, karty, kostky a stolní hry. Tyto společenské aktivity mohou být dle požadavků a námětů uživatelů doplňovány a obměňovány.

Rozpis pravidelných volnočasových aktivit

PONDĚLÍ

09:15 – 09:45 hod.

09:00 – 11:00 hod.

13:00 – 15:15 hod.

skupinové cvičení

individuální práce na pokojích

výroba obrázků v dílničce



ÚTERÝ

09:00 – 11:00 hod.

13:30 – 15:15 hod.

ruční práce v klubovně + práce na PC

individuální práce na pokojích



STŘEDA

09:15 – 09:45 hod.

10:00 – 10:45 hod.

09:15 – 11:00 hod.

13:30 – 15:00 hod.

cvičení s overbally

(1. + 3. týden katolická BOHOSLUŽBA

2. + 4. týden evangelická BOHOSLUŽBA)

individuální práce na pokojích

individuální práce na pokojích / v relaxační místnosti /
zahradní terapie

(dle potřeby a zájmu uživatelů)



ČTVRTEK

09:15 – 11:00 hod.

13:00 – 15:15 hod.

paměťová cvičení (2., 3., 4. týden v měsíci na chodbě
v suterénu)

Muzikoterapie (1. týden v měsíci v klubovně)

výroba obrázků v dílničce



PÁTEK

09:15 – 09:45 hod.

09:45 – 11:00 hod.

skupinové cvičení

individuální práce na pokojích / v relaxační místnosti

Ruční práce = výroba keramiky, tkaní, pletení, háčkování, vyšívání, vystřihování, navlékání korálků, kolektivní koláže a jiné.

Zooterapie

Od roku 2009 spolupracujeme s paní Yvonou Okáčovou, která našim uživatelům – ať už přímo u nás v DpS nebo na farmě U Lamáka – pravidelně zprostředkovává kontakt se zvířetem prostřednictvím zvířat vycvičených pro animoterapii – aktivity se psem = canisterapie, aktivity s lamou = lamoterapie, aktivity s koněm = hipoterapie.

S lamoterapií se naši uživatelé setkávají většinou 1 – 2x do roka. Kromě radosti z kontaktu s tímto zajímavým zvířetem se vždycky dozví nějaké novinky a zajímavosti ze života lam. S hipoterapií přichází naši uživatelé do kontaktu nejméně, o to větší je to pro ně ale pokaždé zážitek.

Velmi oblíbená je u našich uživatelů canisterapie, která využívá pozitivního působení psa na člověka. Kontakt se zvířetem pomáhá ke zlepšení psychické pohody a tím ovlivňuje i celkový zdravotní stav uživatele. Canisterapie u nás probíhá 1 x týdně. Kromě paní Okáčové od roku 2020 spolupracujeme v rámci dobrovolnické činnosti s panem Jiřím Blaškou, který nám také zabezpečuje canisterapii. Ta většinou probíhá individuálně, ale může probíhat i ve formě skupinové.

Kromě výše uvedených zooterapií mají naši uživatelé možnost těšit se z přítomnosti zvířat i přímo u nás v domově – na chodbách mohou pozorovat rybičky a suchozemské želvy, v klubovně si hýčkáme zakrslého králíka.

Bazální stimulace

V roce 2009 získalo naše zařízení certifikát „Pracoviště bazální stimulace“ a od té doby v tomto konceptu pracujeme.

Koncept bazální stimulace je v našem Domově využíván především u uživatelů s vyšší mírou závislosti na pomoci ošetřovatelského personálu. Cílem konceptu bazální stimulace je co nejvíce se přiblížit vnímání a potřebám uživatelů. Důležitým aspektem péče o člověka je vnímat jej jako jedinečnou osobnost s bio-psycho-sociálními potřebami. Úkolem našeho personálu je vnímat a pochopit potřeby uživatelů, porozumět jim a poskytnout jim na základě získaných informací individuálně přizpůsobenou péči.

Základními prvky, se kterými koncept bazální stimulace pracuje, jsou pohyb, komunikace a vnímání. V rámci bazální stimulace je důležité prvotně zabezpečit základní životní funkce, jako je například příjem potravy, dýchání, toaleta, polohování. Vedle toho podporuje bazální stimulace také vnímání vlastního těla a pohybové funkce člověka. Důležitá je také komunikace personálu s uživatelem – přivítání se, oslovení uživatele, slovní komentář úkonů, které jsou prováděny. U uživatelů se sníženou schopností vnímání je zaveden iniciální dotyk (nejčastěji rameno nebo ruka), kterým se činnost vždy zahajuje.

V našem Domově využíváme v rámci bazální stimulace nejčastěji např. masáž zklidňující, povzbuzující, masáž stimulující dýchání atd. Při polohování využíváme speciální polohovací pomůcky.

Více informací o bazální stimulaci naleznete na informační nástěnce v přízemí budovy a také na letáčcích v prostorách Domova.

Další služby v CSSML



Kadeřnictví a pedikúra

jsou zajištěny externími pracovníky, kteří do DpS docházejí. Soukromé kadeřnictví má také zázemí v přízemí CSSML.



Obchůdek

je umístěn v přízemí CSSML. Je otevřen každý pracovní den od 08:00 do 12:00 hod. a poskytuje sortiment zboží od potravin a nápojů až po drogerii.

Ekumenická místnost

umožňuje uživatelům navštěvovat bohoslužby katolické církve a českobratrské církve evangelické dle rozpisu na vstupních dveřích. Uživatelům s pohybovými problémy je zajištěn doprovod. Zájemcům je zajištěna také individuální pastorační péči.



Městská knihovna Letovice

s námi navázala spolupráci již v roce 2012, pravidelně tak využíváme možnosti zapůjčení knih různých žánrů z knihovny.

FOTOGALERIE



Vchod a recepce



Klubovna



Ekumenická místnost



Kavárnička v přízemí



Obchůdek



Relaxační místnost



Jídelna



Dílnička



Fyzioterapie



Chodba s pokoji



Denní místnost



Jedno/dvoulůžkový pokoj



Kuchyňský kout na pokoji



Třílůžkový pokoj



Sociální zařízení na pokoji uživatelů



Chodba, pracoviště sociální péče ve 2. podlaží



Chodba ve 3. podlaží, kancelář vedoucího sociální péče
a vedoucí zdravotní péče, pracoviště sociální péče



Ordinace lékaře ve 3. podlaží



Chodba ve 4. podlaží, pracoviště sociální péče



Tvoření v dílničce



Zahrada